

# VZDĚLÁVÁNÍ PORODNÍCH ASISTENTEK V NĚMECKU

---

Bc. Markéta Pospíšková

*Porodní praxe u nás a v zahraničí - panelová diskuze*

25. 9. 2017

# Definition of the Midwife (Definice porodní asistentky) WHO, 2005

- Porodní asistentka je uznávána jako **plně zodpovědný** zdravotnický pracovník, který pracuje jako partner ženy, poskytuje jí potřebnou podporu, péči a radu během těhotenství, porodu a v době poporodní, **vede porod na svou vlastní zodpovědnost**, poskytuje péči novorozencům a dětem v kojeneckém věku.
- Porodní asistentka může vykonávat svou profesi **v jakémkoli prostředí**, včetně domácího prostředí, ambulantních zdravotnických zařízení, nemocnic, klinik, nebo zdravotnických středisek.

## Německá legislativa

- Německý sociální zákon zaručuje ženám právo na porodní asistentku k porodu a na její péči až do konce období kojení. Tato péče je plně hrazena pojišťovnami.
- Dále zákon říká, že u každého porodu musí být přítomna porodní asistentka. Lékař není oprávněn provést porod (dokonce ani vaginální vyšetření) sám - je povinen přivolat k němu porodní asistentku. (*Hebammengesetz – HebG*)

# Organizace

- **QUAG** – „Společnost pro kvalitu v mimonemocničním porodnictví“
- **BHV a BfHD** – „Profesní organizace německých porodních asistentek“
- **BR-WEHE** – „Spolek studentek porodní asistence“
- **Verbund Hebammenforschung** – „Spolek pro výzkum v porodní asistenci“

# Pracovní uplatnění porodních asistentek

## ČESKÁ REPUBLIKA

- Pracovní poměr na porodním sále, odd. šestinedělí, odd. novorozeneckém, odd. gynekologickém
- Komunitní péče (PA nemůže poskytovat péči v plném rozsahu svých kompetencí, problémy s pojištěním a indikovanou péčí)
- Pouze 3 porodnice v ČR zaměstnávají externí porodní asistentky

## NĚMECKO

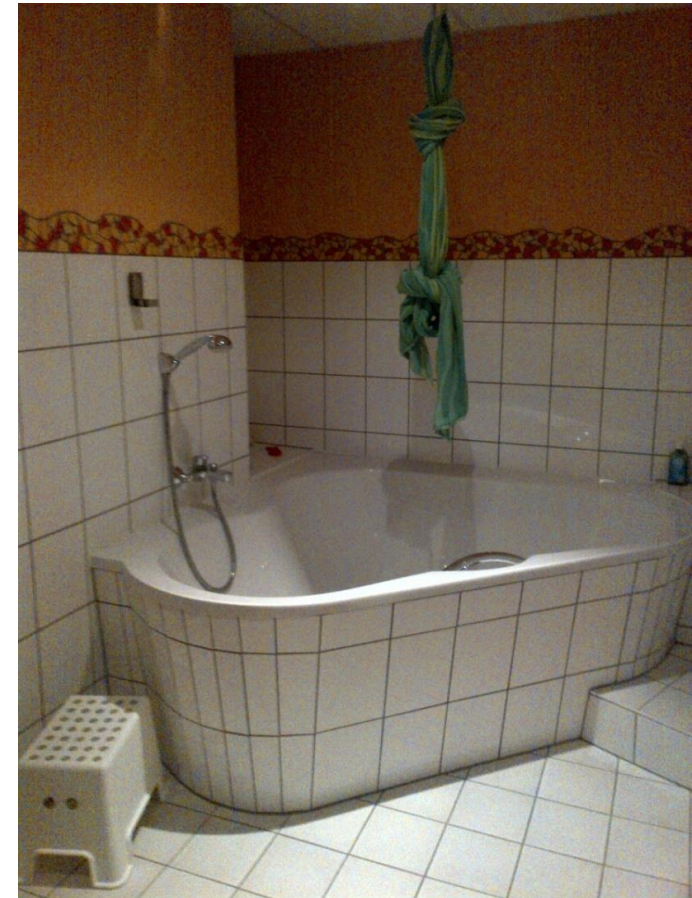
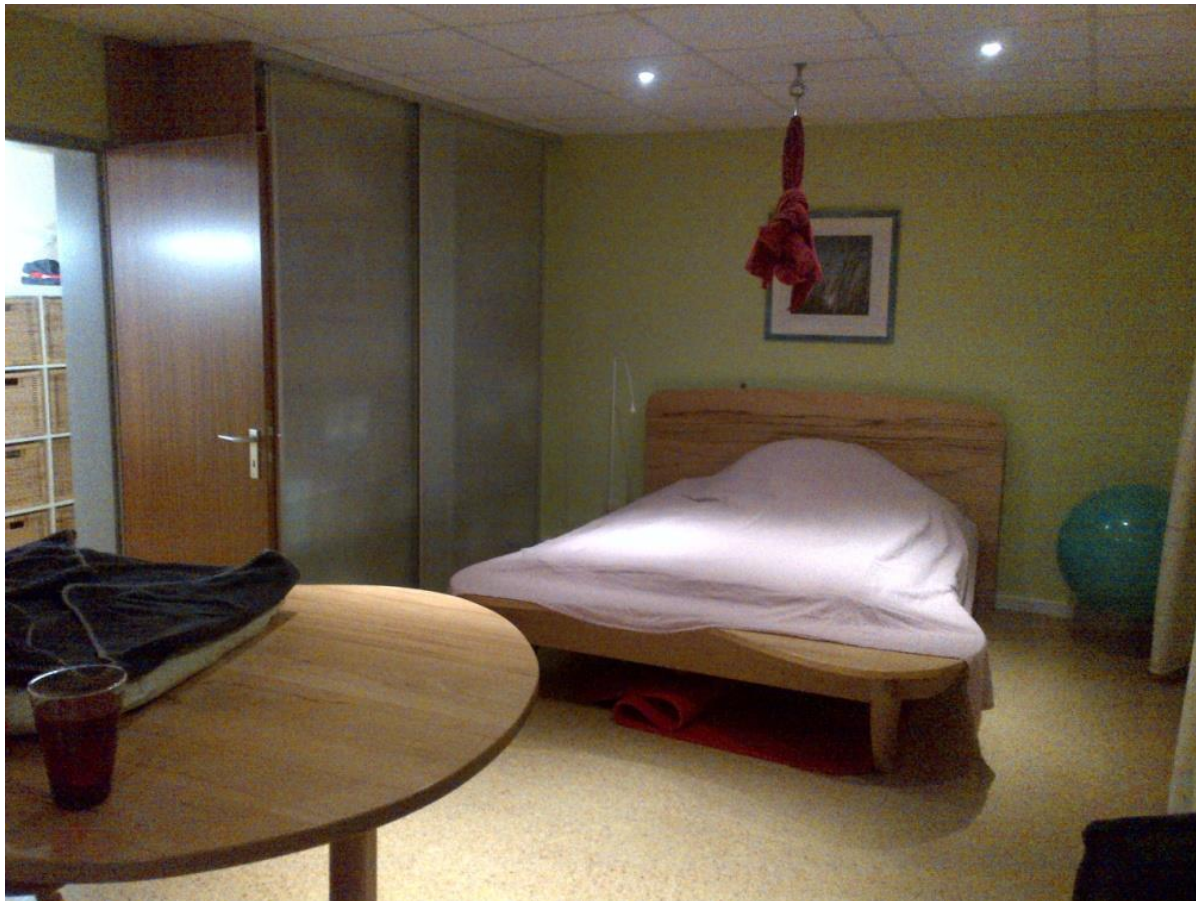
- Pracovní poměr na porodním sále, odd. šestinedělí (odd. novorozenecké nemají takového typu jako u nás) na gynekologickém odd. pracují pouze zdravotní sestry (třísměnný provoz)
- porodní dům nebo Heilhaus (80+10)
- Různé typy soukromých praxí
- Externí porodní asistentka na porodním sále
- Porodní asistentka docházející k domácím porodům
- Porodní sál vedený porodními asistentkami
- Familienhebamme (sociální práce s rodinou v nouzi)

*70-80% PA zaměstnaných v nemocnici pracují alespoň částečně také jako komunitní PA.*

# Vzdělávání porodních asistentek v Německu

- Momentálně přechodný systém. Od roku 2020 bude pouze studium na VŠ
- Nyní 3 letý výuční obor . Poté 4letý bakalářský s možností navazujícího studia
- V rámci praxe je povinný „externát“ (4 týdny praxe v zahraničí). A praxe v komunitním prostředí
- Propojení nemocnice se školou, studentky vedeny k větší samostatnosti
- 58 škol pro porodní asistentky + 3 vysoké školy (ČR 11 VŠ nabízí obor porodní asistence)

# PORODNÍ DŮM GÖTTINGEN





# HEILHAUS KASSEL

ZDE PROBÍHAJÍ TAKÉ PORODY MRTVÝCH DĚTÍ, ČI POTRATY





# CÍRKEVNÍ NEMOCNICE NEU MARIAHILF

sál vedený porodními asistentkami



**Děkuji za pozornost.**

V případě dalších dotazů či poskytnutí konkrétnějších informací či odkazů mne neváhejte kontaktovat na: [pospiskova@unipa.cz](mailto:pospiskova@unipa.cz)

# Zdroje

- <http://www.quag.de/>
- [www.hebammenverband.de](http://www.hebammenverband.de)
- <http://www.br-wehe.de/>
- <http://www.hebammenforschung.de>
- <http://internationalmidwives.org/who-we-are/policy-and-practice/icm-international-definition-of-the-midwife/>
- <http://lp.cz/2017/04/nevladni-organizace-upozornuji-osn-ze-ceska-vlada-neodskodnila-nedobrovolne-sterilizovane-zeny-a-ze-stav-ceskeho-porodnictvi-je-nadale-neuspokojivy/>